

➤ Le croquis géographique dans l'étude du paysage

Dans le **nouveau programme de géographie du secondaire**, vous trouverez, dans les *techniques* (page 330), le terme "croquis géographique". Ce dossier vise à vous donner quelques notions et exemples sur l'utilisation du croquis en classe. Vous trouverez aussi des suggestions d'utilisation des technologies afin de développer la compétence transversale " Exploiter les technologies de l'information ".

➤ Qu'est-ce qu'un croquis géographique ?



Il s'agit d'un dessin à main levée, aux traits schématisés, qui représente les principaux éléments qui composent, par exemple, un paysage. Il veut supporter l'interprétation (le décodage) d'un paysage réel ou d'une photo d'un paysage à partir des réalités géographiques qui le composent : constructions, reliefs, axes fluviaux et routiers, etc.

Le croquis joue aussi le rôle de schéma organisateur d'idées en vue de la lecture de l'organisation d'un territoire ou de l'interprétation d'un enjeu.

Dans le programme

Voici comment on définit le croquis géographique dans le programme

- Identifier les éléments à représenter : constructions, reliefs, axes fluviaux et routiers, végétation, etc.
- Hiérarchiser les éléments en fonction de l'intention (Retenir les éléments essentiels, dégager les trois plans : plan rapproché, plan moyen et arrière-plan)
- Réaliser une représentation simplifiée du réel
- Donner un titre qui exprime l'intention
- Concevoir une légende

➤ Règles du croquis géographiques

- Le croquis doit avoir une intention (il vise à démontrer plutôt qu'à montrer quelque chose). Le titre introduit une problématique liée au territoire type à l'étude.
- Ne pas chercher à "tout" représenter. Un dessin trop chargé ne peut que conduire à la confusion. Ne conserver que ce qui est utile à l'intention ou à la problématique.
- Il faut "généraliser" donc renoncer à la précision de localisation trop pointue.

➡ Exemples d'étude du paysage par le croquis



Source de l'image :

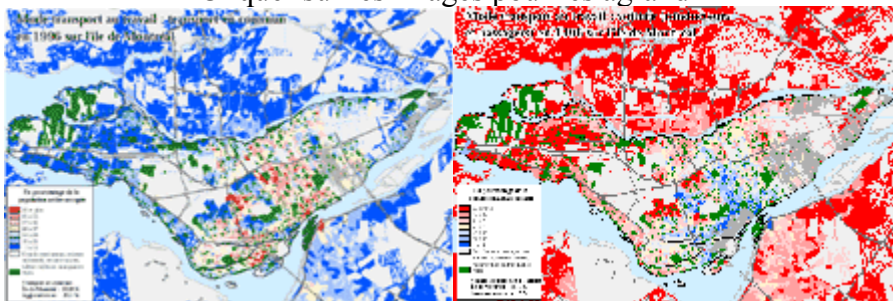
<http://www.hollenthoner.com/gallery/Canada/Montreal/Montreal%20Upstream.JPG>

Vous pouvez questionner les élèves afin de les aider à décoder le paysage et ainsi trouver une problématique :

- 1) Que représente la photo ?
- 2) Êtes-vous capable de la situer sur une carte ?
- 3) Qu'observez-vous au second plan à droite de l'image ?
- 4) On distingue deux espaces habités "différents" : lesquels ?
- 5) Qu'est-ce qui entoure et délimite la ville de Montréal ?

Utiliser des cartes pour illustrer la problématique :

Cliquer sur les images pour les agrandir



Source des cartes : [Ville de Montréal](#)

Utiliser des images pour illustrer la problématique :

Cliquer sur les images pour les agrandir



Observer et s'interroger sur la photographie :

- o Identifier le lieu, l'époque, l'auteur et l'intention
- o Estimer l'échelle
- o Reconnaître les différents plans de la photographie (plan rapproché, plan moyen et arrière-plan)
- o Identifier les différents éléments qui composent le paysage
- o Identifier une problématique



Chercher

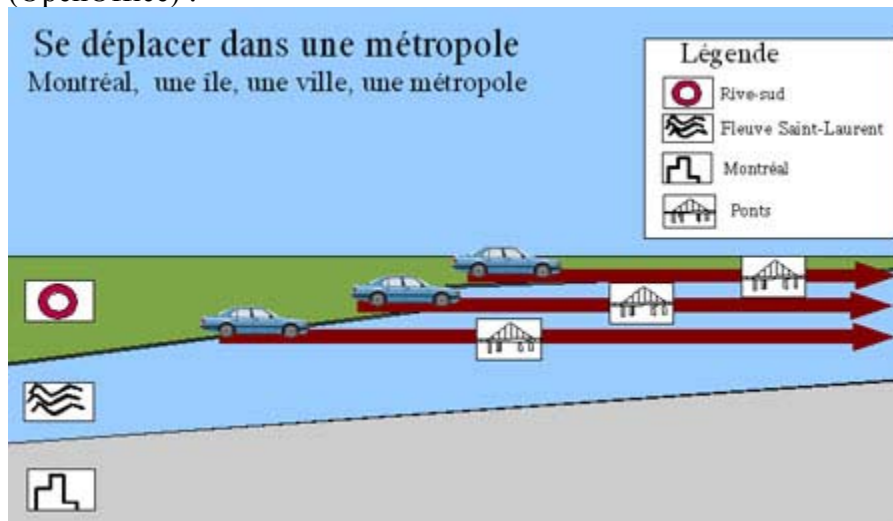
- o Se documenter sur le territoire ([site de la ville de Montréal](#))
- o Se documenter sur les éléments qui composent le paysage

- o Préciser la problématique (se questionner sur les moyens de transport par exemple : [un autre pont ou le transport en commun à Montréal comme solution au problème de circulation ?](#))

Organiser

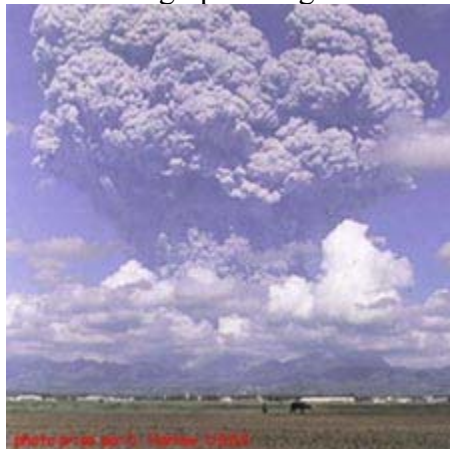
- o Créer ses symboles d'identification
- o Utiliser certains signes conventionnels (hydrographie en bleu)
- o Tracer le cadre de la photographie
- o Tirer la ligne d'horizon
- o Utiliser les différents plans
- o Placer les différents éléments
- o Donner un titre significatif au croquis (en lien avec la problématique)

Exemple d'un croquis créé à l'aide d'un dessin vectoriel (OpenOffice) :

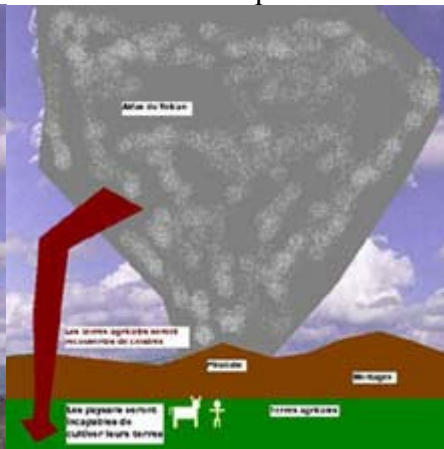


Autre sujet, autre exemple d'un croquis :
Le Pinatubo (Philippines) réalisé à l'aide de Paint

Photographie originale



Le croquis

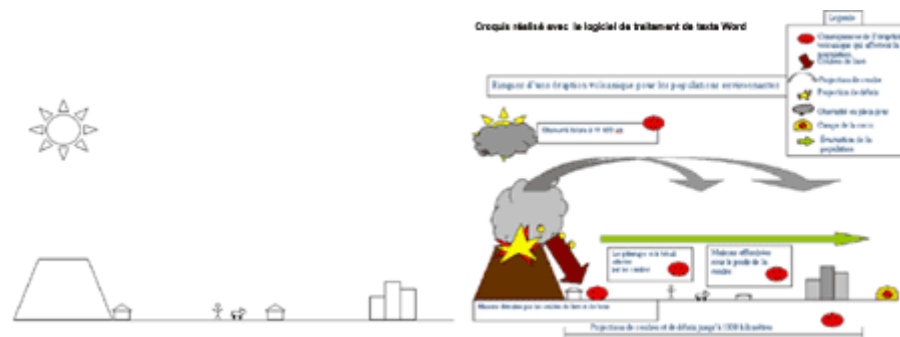


Cliquer sur les images pour les agrandir

Textes permettant à l'élève d'élaborer son croquis

- [Extrait du livre "Grandir à Manille"](#)
- [Extrait des modules de formation du Programme de la formation à la gestion des catastrophes des Nations unies \(DMTP\)](#)

Réaliser par la suite un croquis illustrant l'ensemble des conséquences de l'éruption volcanique du Pinatubo sur la population (réalisé avec Word).



Cliquer sur les images pour les agrandir

[Télécharger l'ensemble de la tâche sur le Pinatubo en format Word](#)

Communiquer

Dans l'étape de communication de ses résultats, l'élève doit développer une argumentation en lien avec sa problématique en cherchant d'autres sources d'information pour valider ses hypothèses de recherche (confirmer que le transport est problématique sur l'île de Montréal). Il pourra par la suite suggérer et évaluer des pistes de solution ([le transport en commun](#) par exemple). Il peut aussi comparer Montréal avec une autre métropole dans le monde ([Londres](#) par exemple).

Enfin, l'élève peut présenter ses résultats à l'aide du schéma cartographique (dossier à venir sur le site du RÉCIT), faire un reportage, une affiche, un débat, etc.

Des exemples d'images pouvant servir à l'étude du paysage

Cliquer sur les images pour les agrandir

New York

Lire l'organisation du territoire : Manhattan, les ponts, Central Park, le port, l'Hudson,

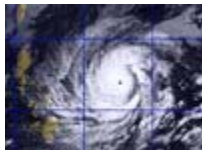


etc.



Manille

Lire l'organisation du territoire : centre économique vs les bidonvilles, habitations précaires sur pilotis, etc.



Interpréter un enjeu territorial et construire sa conscience citoyenne : Qu'est-ce qui explique le "choix" des habitants de se loger sur le bord de l'eau dans un pays avec des problèmes de pluies diluviennes et de typhons ?



Venise

Lire l'organisation du territoire : le Grand canal, la place Saint-Marc, le palais des Doges, l'Adriatique, etc.



Beijing

Interpréter un enjeu territorial : les sites patrimoniaux vs l'expansion urbaine à Beijing. Utiliser aussi l'actualité pour travailler avec Beijing à l'aide de [Google actualité](#).



Au Québec

Lire l'organisation d'un territoire : lisière d'arbres autour d'un cours d'eau, chemins forestiers, etc.

Construire sa conscience citoyenne : coupe à blanc, conséquence d'une exploitation intensive au Témiscamingue, etc.

➤ Où trouver des images ?

Pour avoir accès à des sites d'images pouvant servir à l'analyse de paysage, visiter la section "Outils" et "Images" du service national du RÉCIT de l'univers social :

[Images du Québec et du Canada](#)

[Images du reste du monde](#)

➤ Pas à pas technologique :

Guides afin de vous familiariser avec les logiciels suggérés.

Enregistrer une image sur internet :

<http://www.cslaval.qc.ca/apo/faq/tic/th5b.htm>

Utiliser les outils de dessin dans Word :

[Guide en format pdf](#)

Utiliser les outils de dessin dans Open ou StarOffice :

[Extrait du guide sur le dessin vectoriel de Roland Picard](#)

Utiliser les outils de dessin dans Apple Works :

<http://laniche.macplus.net/claris/99/2604/260499.shtml>

Utiliser Paint (disponible avec Windows).

[Guide en format WORD \(réalisé par Jean-Claude Chaîné\)](#)

➤ Documents de présentation ou de formation :

Il s'agit de documents utilisés pendant la formation de la réalisation d'un croquis géographique dans l'étude du paysage du service national du RÉCIT de l'univers social.



Document de formation pour le secondaire ([document Power Point](#)).

➤ Démarches de réalisation de croquis et d'étude du paysage

Sur le croquis

Faire le croquis de ma classe (initier vos élèves à la notion de croquis)

<http://www.ac-nantes.fr/peda/disc/histgeo/pedago/croquis/croclass.htm>

En théorie

http://sirius.ac-strasbourg.fr/microsites/hist_geo01/CartoManuels/croquis.html
<http://www.discip.crdp.ac-caen.fr/histgeo/carto/cartscan/procedeg.htm>

Exemple de croquis et de carte schématique (Brésil)

<http://perso.wanadoo.fr/croquis.geo.sdlv/AAA1-cadre-college.htm>

Exemple de croquis (cartographie historique de Strasbourg 1680-2000)

http://sirius.ac-strasbourg.fr/microsites/hist_geo01/sig-stg-eleves/marais-vert/croquis/index.htm

Étude du paysage

Outils d'étude du paysage

<http://perso.wanadoo.fr/elie.allouche/biblioRF/siteCours/paysageFiche.htm>

Étudier le paysage (guide pédagogique)

<http://histoire-geographie.ac-bordeaux.fr/college/sixieme/mallardnath/benidorm/benidorm2.htm>

➤ Intégration des TIC et méthodologie de travail en univers social



Le croquis géographique représente un apprentissage significatif quand l'élève le construit. Il doit aussi s'inscrire dans le cadre d'une tâche complexe et significative pour l'élève : dans le cadre d'une situation-problème ou d'un projet par exemple. Pour avoir accès à un cadre méthodologique de travail en univers social avec un souci d'intégration des technologies : <http://www.recitus.qc.ca/methode/>



Ce dossier a été réalisé par [Steve Quirion](#). Merci aux personnes qui ont été consultées afin de valider certaines approches.